



RAPORT DE ANALIZA ZILNICA - 14 FEBRUARIE 2012

Raport realizat de Cosmin Ruse, ASIF in cadrul SSIF VIENNA Investment Trust SA , E-mail: cosmin.ruse@viennainvestment.ro

1. GOLDMAN SACHS – (GS.N) *

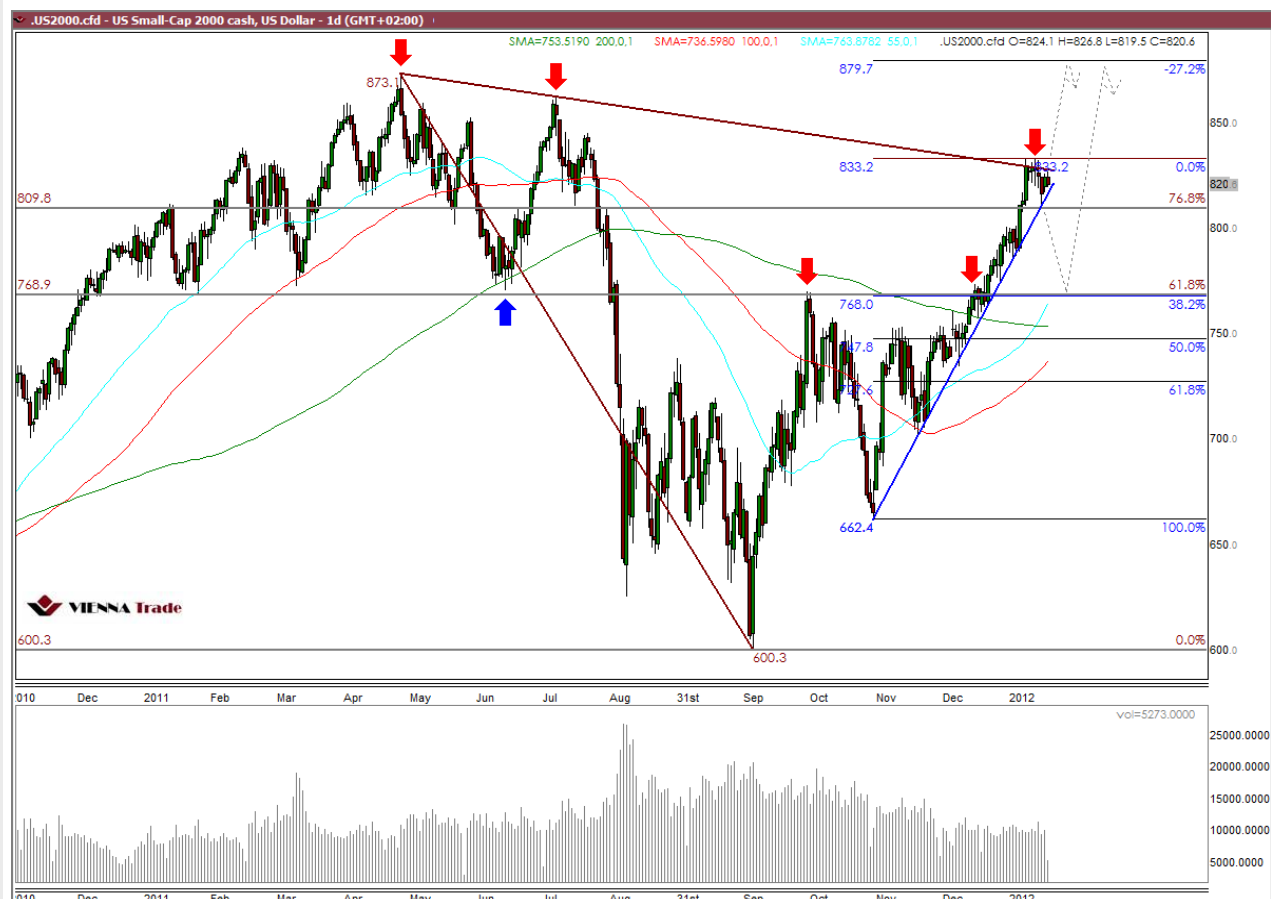
Acțiunile Goldman Sachs au crescut în ultimele săptămâni, în ciuda unei scăderi de aproape 60% a profitului trimestrial și o reducere cu 26% a veniturilor în Ianuarie. Atunci când acțiunile unei firme trec fără probleme peste asemenea vești proaste, înseamnă că investitorii sunt entuziași. În plus, atitudinea generală a pieței s-a îmbunătățit considerabil în ultimele luni, pe măsură ce grijele cu privire la Grecia și alte țări periferice au scăzut. Acțiunile Goldman Sachs au prezentat și anumite semne tehnice ale atitudinii investitorilor. În primul rând, creșterea actuală a prețului acțiunilor a coincis cu o creștere a volumelor tranzacționate, așa cum se poate vedea în partea de jos a graficului. În al doilea rând, prețul a trecut peste media mobilă de 200 de zile și peste linia de rezistență pe termen lung. Acțiunile își consolidează în momentul de față poziția sub nivelul anterior de rezistență la \$119, care se leagă și de retragerea Fibonacci de 38,2% a scăderii din Ianuarie-Octombrie. Depășirea acestui nivel ar putea confirma o schimbare de trend.



*preț CFD

2. RUSSELL 2000 – (.US2000) *

Mai jos puteți vedea graficul valorilor zilnice ale Russell 2000. Valoarea indicelui este puțin mai ridicată în dimineața aceasta, reușind să se consolideze sub linia de rezistență (marcată cu roșu) și deasupra retragerii Fibonacci de 78,6% a scăderii din Mai-Octombrie. Dacă indicele reușește să treacă peste linia de trend fără să scadă la loc, atunci poate continua să crească până în zona 870/880 înainte de fi nevoie să se decidă următoarea mișcare. Această zonă se leagă de maximumul din 2011 și de extinderea Fibonacci de 127,2% a creșterii din octombrie-februarie. Investitorii par să aștepte o nouă creștere a indicelui, iar linia de trend (albastră) a rămas intactă. Pe de altă parte, o scădere sub această linie de trend poate duce indicele înapoi la 768/770, aceasta fiind zona de suport/rezistență anterioară și care se leagă de retragerile Fibonacci de 61,8% și 38,2% ale modificărilor de trend de mai sus. Merită reținut faptul că acest indice al companiilor mici din SUA nu s-a alăturat încă tendinței crescătoare a indicilor importanți din SUA.



*preț CFD

Avertisment cu privire la riscuri

Acest raport nu este destinat pentru a fi distribuit sau utilizat de către orice persoană sau entitate care este cetățean sau rezident, în România sau în orice altă jurisdicție, în cazul în care o astfel de distribuție, publicare sau utilizare ar fi contrară unei legi sau regulament, sau care ar putea face obiectul SSIF VIENNA Investment Trust SA. Toate materialele prezentate în acest raport, cu excepția cazurilor indicate distinct, sunt în conformitate cu drepturile de autor ale SSIF VIENNA Investment Trust SA. Niciunul dintre materialele, sau conținutul acestora, sau orice copie a acestora, nu pot fi modificate, transmise, copiate sau distribuite pentru orice altă parte, fără permisiunea scrisă a SSIF VIENNA Investment Trust SA.

Materialele ce conțin recomandări de investiții realizate de către VIENNA Investment Trust SA au un scop informativ și educativ, SSIF VIENNA Investment Trust SA nu își asumă responsabilitatea pentru tranzacțiile efectuate pe baza acestor informații. Datele obținute pentru redactarea materialelor sunt obținute din surse considerate de încredere, corectitudinea și completitudinea lor neputând fi totuși garantată. Informațiile cuprinse în acest raport exprimă anumite opinii legate de diverse clase de valori mobiliare reprezentate prin intermediul contractelor pe diferență. Decizia finală de cumpărare sau vânzare a acestora trebuie luată în mod independent de fiecare investitor în parte, pe bază unui număr cât mai mare de opinii și analize. SSIF VIENNA Investment Trust SA și realizatorul acestor tipuri de rapoarte nu își asumă niciun fel de obligație pentru eventuale pierderi suferite în urma folosirii acestor informații. De asemenea nu sunt răspunzători pentru veridicitatea și calitatea informațiilor obținute din surse publice sau direct de la emitenți. SSIF VIENNA Investment Trust SA avertizează clientul că performanțele anterioare nu reprezintă garanții ale performanțelor viitoare. Istoricul rapoartelor publicate și a recomandărilor formulate de SSIF VIENNA Investment Trust SA se găsește pe site-ul www.viennainvestment.ro la linkul [Analize](#). Rapoartele de analiză se pot actualiza sau modifica pe parcurs, la momentul la care SSIF VIENNA Investment Trust consideră necesar. Data la care se publică sau se modifică un raport este identificată în conținutul acestuia și/sau în cadrul canalului de distribuție folosit.

SSIF VIENNA Investment Trust SA ar putea deține în diferite momente valorile mobiliare la care se face referire în aceste materiale sau ar putea acționa ca formator de piață pentru acestea sau ar putea avea relații de afaceri cu emitenții respectivi. Materialele pot include date și informații publicate de societatea emitentă prin diferite mijloace (rapoarte, comunicate, presă, hotărâri AGA/AGEA etc.) precum și date de pe diverse pagini web.

SSIF VIENNA Investment Trust SA aplică măsuri de ordin administrativ și organizatoric pentru prevenirea și evitarea conflictelor de interese în ceea ce privește recomandările, inclusiv modalități de protecție a informațiilor, prin separarea activităților de analiză și research de alte activități ale companiei, prezentarea tuturor informațiilor relevante despre potențiale conflicte de interese în cadrul rapoartelor, păstrarea unei obiectivități permanente în rapoartele și recomandările prezentate. Investitorii sunt avertizați că orice strategie, grafic, metodologie sau model sunt mai degrabă forme de estimare și nu pot garanta un profit cert. Investiția în valori mobiliare este caracterizată prin riscuri, inclusiv riscul unor pierderi pentru investitori.

Autoritatea cu atribuții de supraveghere a SSIF VIENNA Investment Trust SA este Comisia Națională a Valoriilor Mobiliare, <http://www.cnvmr.ro>. Aceste informații sunt prezentate în conformitate cu Regulamentul CNVM 15/2006 privind recomandările pentru investiții în instrumente financiare..