

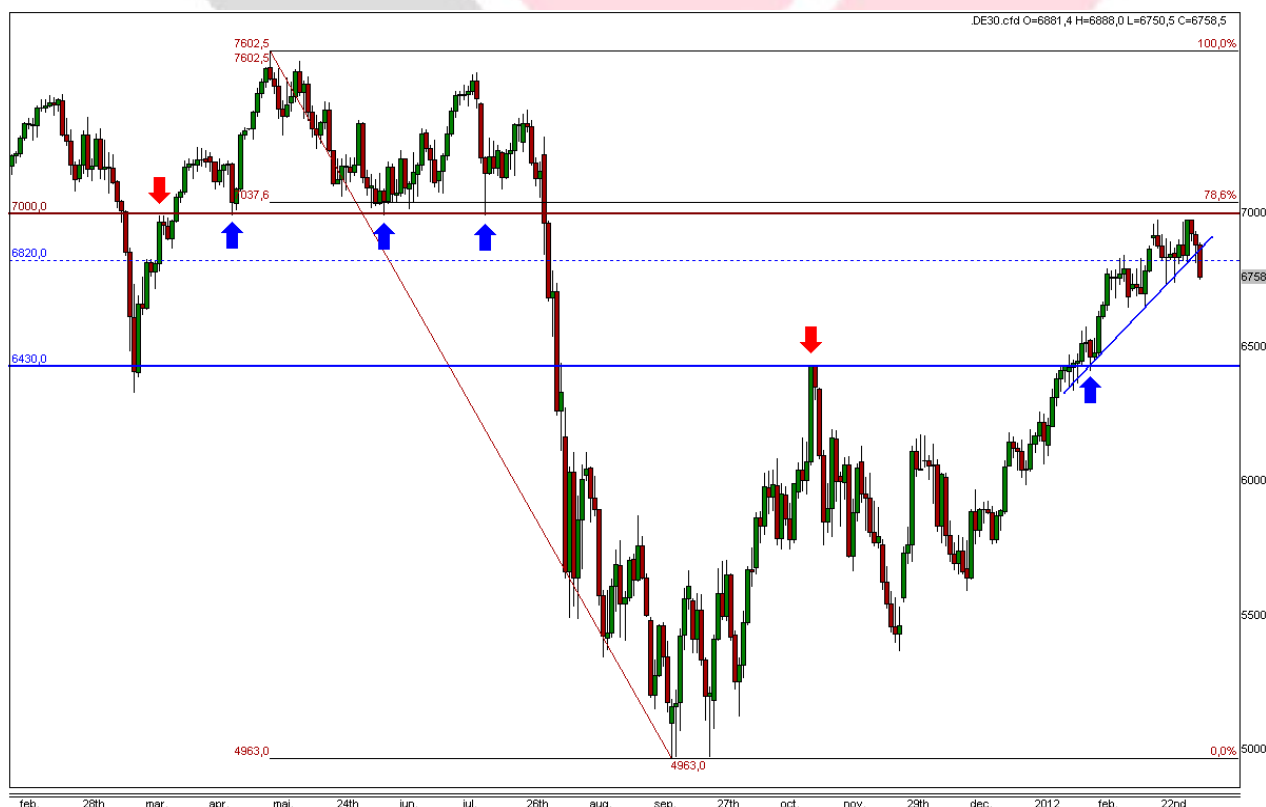


## RAPORT DE ANALIZA ZILNICA - 6 MARTIE 2012

Raport realizat de Cosmin Ruse, ASIF in cadrul SSIF VIENNA Investment Trust SA , E-mail: [cosmin.ruse@viennainvestment.ro](mailto:cosmin.ruse@viennainvestment.ro)

### 1. DAX – (.DE30) \*

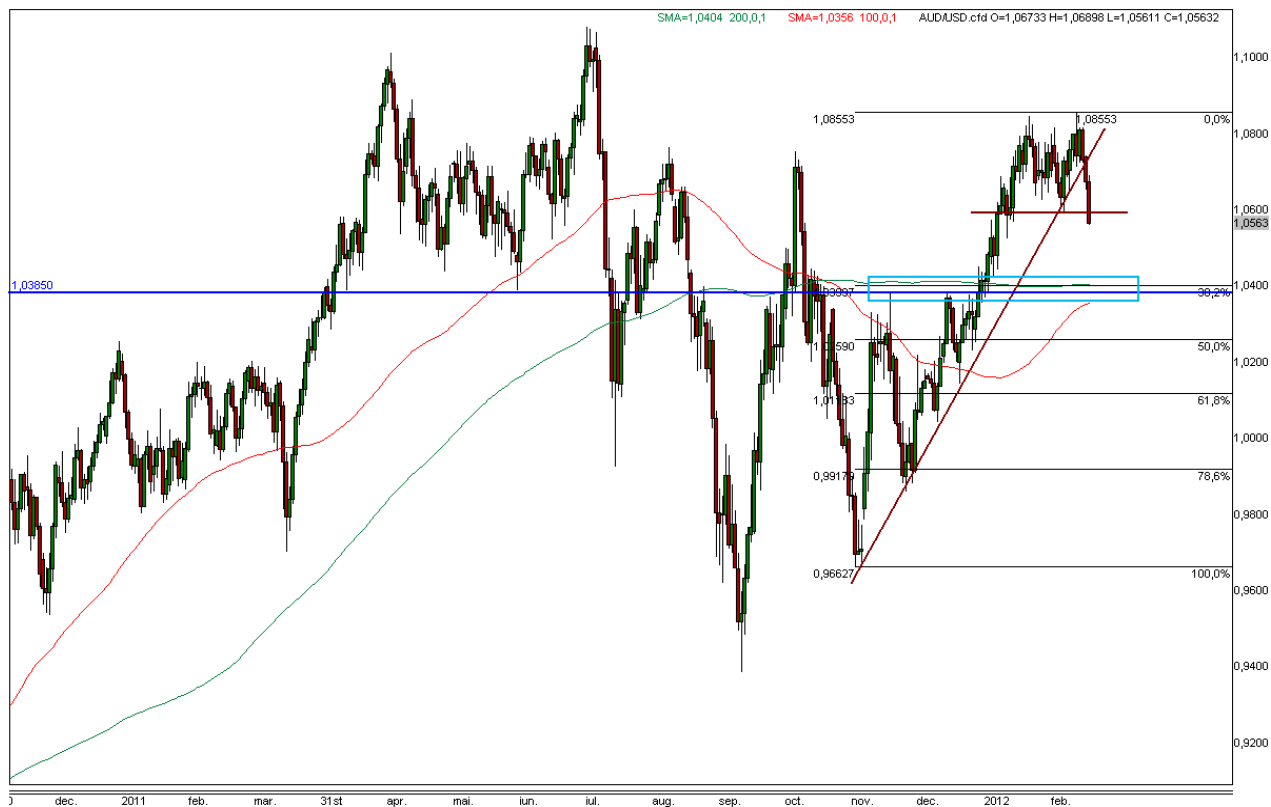
DAX pare că a pierdut o parte din câștigul obținut la începutul anului. Traderii refuză să cumpere pe corecții mici presupunându-se că așteaptă o corecție semnificativă. Săptămâna trecută, indicele german s-a apropiat foarte mult de pragul psihologic de 7.000, dar nu a reușit să-l atingă. Indicele a scăzut iar astăzi a trecut sub linia de trend crescător pe termen scurt. Prima țintă pentru vânzatori este la 6.650, formatiunea "double bottom" care poate fi văzută foarte clar pe graficul de patru ore. Pe langa asta, există o bandă majoră de suport până jos, la 6430/45. Această zonă a oferit rezistență pieței în luna Octombrie, înainte să devină suport la începutul lui Ianuarie. Dacă privim în sus, pe lângă 7,000, traderii vor fi foarte atenți la 7.035, nivel care marchează retragerea Fibonacci de 78,6% a scăderii din Mai-Septembrie.



\*preț CFD

**2. AUD/US DOLLAR – ( AUD/USD ) \***

După un start puternic în acest an, perechea valutară s-a retras brusc zilele acestea. La momentul redactării analizei, prețul oscila în jur de 1,0600, un nivel care a fost anterior zonă de suport. Dacă scade sub acest nivel, atunci există potențialul unei mișcări de 200 de puncte în jos. Umătoarea zonă importantă de suport este în jur de 1,0405 – 1,0385, unde converg mai mulți factori. Aceasta include media mobilă de 200 de zile (1,0405); retragerea Fibonacci de 38,2% din Noiembrie-Februarie (1,0400) și nivelul anterior de rezistență (1,0385). Dacă cumpărătorii revin în jurul nivelurilor actuale, atunci e posibil să nu asistăm prea curând la această corecție.



\*preț CFD

## **Avertisment cu privire la riscuri**

Acest raport nu este destinat pentru a fi distribuit sau utilizat de către orice persoană sau entitate care este cetățean sau rezident, în România sau în orice altă jurisdicție, în cazul în care o astfel de distribuție, publicare sau utilizare ar fi contrară unei legi sau regulament, sau care ar putea face obiectul SSIF VIENNA Investment Trust SA. Toate materialele prezentate în acest raport, cu excepția cazurilor indicate distinct, sunt în conformitate cu drepturile de autor ale SSIF VIENNA Investment Trust SA. Niciunul dintre materialele, sau conținutul acestora, sau orice copie a acestora, nu pot fi modificate, transmise, copiate sau distribuite pentru orice altă parte, fără permisiunea scrisă a SSIF VIENNA Investment Trust SA.

Materialele ce conțin recomandări de investiții realizate de către VIENNA Investment Trust SA au un scop informativ și educativ, SSIF VIENNA Investment Trust SA nu își asumă responsabilitatea pentru tranzacțiile efectuate pe baza acestor informații. Datele obținute pentru redactarea materialelor sunt obținute din surse considerate de încredere, corectitudinea și completitudinea lor neputând fi totuși garantată. Informațiile cuprinse în acest raport exprimă anumite opinii legate de diverse clase de valori mobiliare reprezentate prin intermediul contractelor pe diferență. Decizia finală de cumpărare sau vânzare a acestora trebuie luată în mod independent de fiecare investitor în parte, pe bază unui număr cât mai mare de opinii și analize. SSIF VIENNA Investment Trust SA și realizatorul acestor tipuri de rapoarte nu își asumă niciun fel de obligație pentru eventuale pierderi suferite în urma folosirii acestor informații. De asemenea nu sunt răspunzători pentru veridicitatea și calitatea informațiilor obținute din surse publice sau direct de la emitenți. SSIF VIENNA Investment Trust SA avertizează clientul că performanțele anterioare nu reprezintă garanții ale performanțelor viitoare. Istoricul rapoartelor publicate și a recomandărilor formulate de SSIF VIENNA Investment Trust SA se găsește pe site-ul [www.viennainvestment.ro](http://www.viennainvestment.ro) la linkul [Analize](#). Rapoartele de analiză se pot actualiza sau modifica pe parcurs, la momentul la care SSIF VIENNA Investment Trust consideră necesar. Data la care se publică sau se modifică un raport este identificată în conținutul acestuia și/sau în cadrul canalului de distribuție folosit.

SSIF VIENNA Investment Trust SA ar putea deține în diferite momente valorile mobiliare la care se face referire în aceste materiale sau ar putea acționa ca formator de piață pentru acestea sau ar putea avea relații de afaceri cu emitenții respectivi. Materialele pot include date și informații publicate de societatea emitentă prin diferite mijloace (rapoarte, comunicate, presă, hotărâri AGA/AGEA etc.) precum și date de pe diverse pagini web.

SSIF VIENNA Investment Trust SA aplică măsuri de ordin administrativ și organizatoric pentru prevenirea și evitarea conflictelor de interese în ceea ce privește recomandările, inclusiv modalități de protecție a informațiilor, prin separarea activităților de analiză și research de alte activități ale companiei, prezentarea tuturor informațiilor relevante despre potențiale conflicte de interese în cadrul rapoartelor, păstrarea unei obiectivități permanente în rapoartele și recomandările prezentate. Investitorii sunt avertizați că orice strategie, grafic, metodologie sau model sunt mai degrabă forme de estimare și nu pot garanta un profit cert. Investiția în valori mobiliare este caracterizată prin riscuri, inclusiv riscul unor pierderi pentru investitori.

Autoritatea cu atribuții de supraveghere a SSIF VIENNA Investment Trust SA este Comisia Națională a Valorilor Mobiliare, <http://www.cnvmr.ro>. Aceste informații sunt prezentate în conformitate cu Regulamentul CNVM 15/2006 privind recomandările pentru investiții în instrumente financiare..